

COMUNICACIÓN BREVE

PERFIL DE LAS VÍCTIMAS DE DELITOS SEXUALES VALORADOS EN EL II TRIMESTRE DE 2009 EN LA SECCIÓN DE CLÍNICA MÉDICO FORENSE

*Dra. Leslie Solano Calderón **

Dr. Maikel Vargas Sanabria +

Dr. Max Paguaga López x

Resumen:

Uno de los componentes más importantes de la violencia social son los delitos sexuales. La Sección de Clínica Médico Forense del Departamento de Medicina Legal se encarga de valorar una destacada proporción de los mismos las 24 horas del día, 365 días al año mediante el servicio médico forense ininterrumpido. A continuación se presentan los resultados de una revisión de la base de datos de dicha Sección del 01 de abril al 30 de junio de 2009 de la cual se obtiene el perfil de las víctimas.

Palabras clave:

Delitos sexuales, servicio médico forense ininterrumpido, violación, víctimas.

Abstract:

One of the most important issue in social violence is sexual crimes. "the Section of Clínica Médico Forense" of "Departamento de Medicina Legal" in Costa Rica is responsible for the attention of one important proportion of these 24 hours during 365 days a year by the continuous medical forensic service. Here are the results of a review from database of this section from the April 01 to June 30 of 2009 which gives the profile of the victims.

Key words:

Sexual crimes, forensic medical service uninterrupted, rape, victim.

* *Médico Forense. Jefe del Departamento de Medicina Legal.*

+ *Médico Forense. Especialista en Medicina del Trabajo. Profesor del Departamento de Anatomía y del Postgrado en Medicina Legal. mvargassa@gmail.com*

x *Médico Forense. Jefe de Sección de Clínica Médico Forense*

Recibido para publicación: 17 de julio de 2009. Aceptado: 1º de agosto de 2009

INTRODUCCIÓN

Dentro de los factores asociados a la criminalidad –sobre todo en Centroamérica- se destacan el deterioro de ciertas condiciones básicas para el desarrollo humano (familia, educación, empleo, etc.), las secuelas de los conflictos armados ocurridos en la región y el consumo de alcohol y sustancias psicotrópicas (factor asociado a los delitos violentos y sexuales) ⁽¹⁾ Uno de los componentes de la violencia social en Costa Rica son precisamente los delitos sexuales ⁽²⁾. Con el objetivo de brindar un panorama actualizado de los mismos se realizó una revisión de todos los delitos sexuales atendidos en la Sección de Clínica Médico Forense del Departamento de Medicina Legal de Costa Rica entre el 01 de abril y el 30 de junio de 2009. Es necesario aclarar que no representan todos los delitos sexuales que sucedieron en nuestro país, puesto que los que suceden en regiones periféricas y son enviados a valorar en horario judicial se evalúan en las ocho Unidades Médico Legales distribuidas por todo el territorio nacional. Pero sí constituyen una proporción significativa, dado que es la única entidad en el país que cuenta con el Servicio Médico Forense Ininterrumpido, donde se valoran casos fuera del horario judicial, ya sea mediante el sistema de horas

extras de las 16:30 a las 21:00 horas en días hábiles y de 8:00 a 16:00 horas los fines de semana y días festivos; y los períodos restantes mediante el sistema de disponibilidad Médico legal.

MATERIALES Y MÉTODOS

Se revisó la base de datos de la Sección de Clínica Médico Forense, los expedientes médico legales y los informes de entrega de enfermería y se obtuvieron todos los casos cuya solicitud de dictamen médico legal se refería a algún delito sexual. Se obtuvieron 331 expedientes, a los cuales se les aplicó un instrumento de recolección de datos con variables cronológicas como mes, día, hora y tipo de jornada (ordinaria, extraordinaria o disponibilidad) en que fueron valorados los casos; variables demográficas como edad y estado civil de las víctimas; variable geográfica como su lugar de residencia; y médico legal, como el criterio para solicitar o no pruebas de laboratorio.

RESULTADOS

Se presentan los cuadros y gráficos de los resultados. Se aclara que en todos ellos la fuente es la Sección de Clínica Médico Forense.

Cuadro # 1

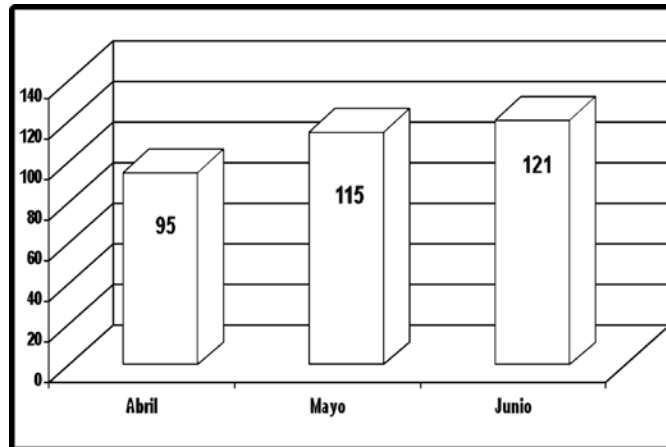
Delitos sexuales: Distribución de pacientes según mes de atención (abril-junio 2009)

MES DE ATENCIÓN	PAC. VALORADOS
Abril	95
Mayo	115
Junio	121
TOTAL	331

Fuente: Secc. Cl. MF 2009

Gráfico # 1

Delitos sexuales: Distribución de pacientes según mes de atención (abril-junio 2009)



Fuente: Cuadro # 1

Cuadro # 2

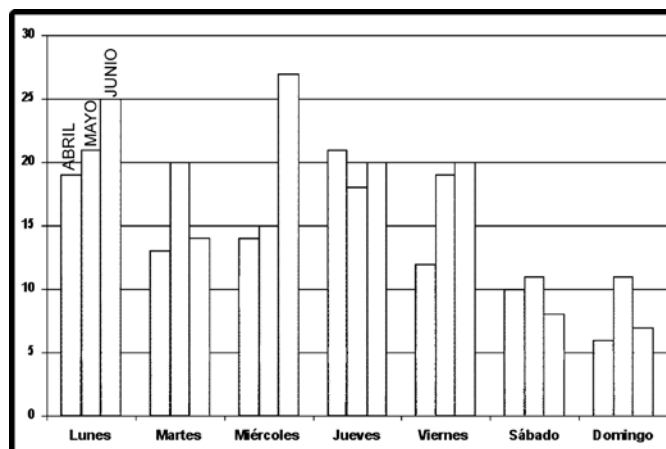
Delitos Sexuales: distribución de pacientes según día y mes de valoración (abril-junio 2009)

PACIENTES VALORADOS				
DIA	ABRIL	MAYO	JUNIO	TOTAL
Lunes	19	21	25	65
Martes	13	20	14	47
Miércoles	14	15	27	56
Jueves	21	18	20	59
Viernes	12	19	20	51
Sábado	10	11	8	29
Domingo	6	11	7	24
TOTAL	95	115	121	331

Fuente: Secc. CI. MF 2009

Gráfico # 2

Delitos Sexuales: distribución de pacientes según día y mes de valoración (abril-junio 2009)



Fuente: Secc. Cuadro # 2

Cuadro # 3

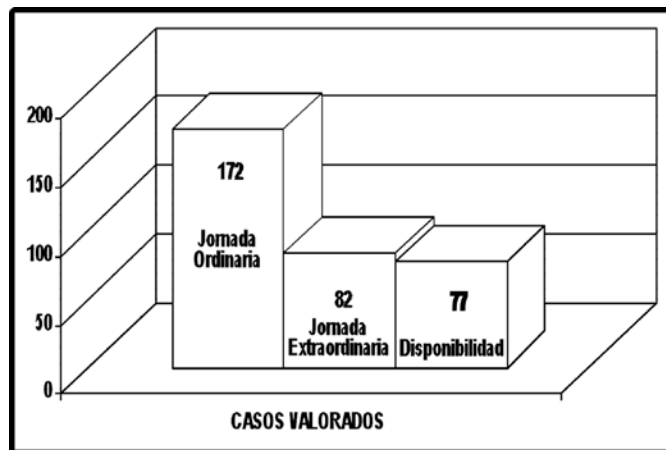
Delitos sexuales: Distribución de pacientes según horario de atención (abril- junio 2009)

HORARIO DE ATENCIÓN	CASOS VALORADOS
Jornada Ordinaria	172
Jornada Extraordinaria	82
Disponibilidad	77
TOTAL	331

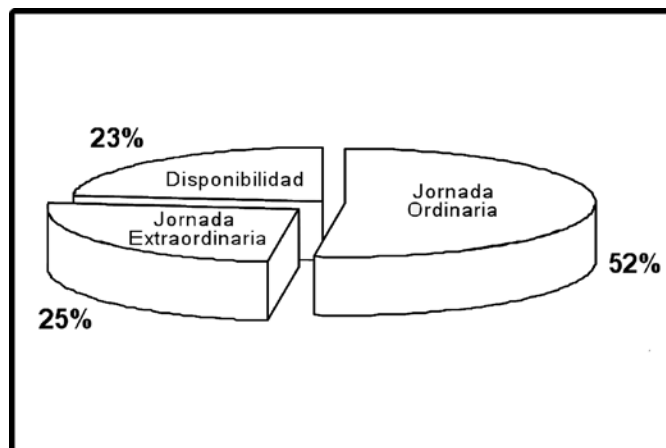
Fuente: Secc. Cl. MF 2009

Gráfico # 3

Delitos sexuales: Distribución de pacientes según horario de atención (abril- junio 2009)



Fuente: Cuadro # 3



Fuente: Cuadro # 3

Cuadro #4

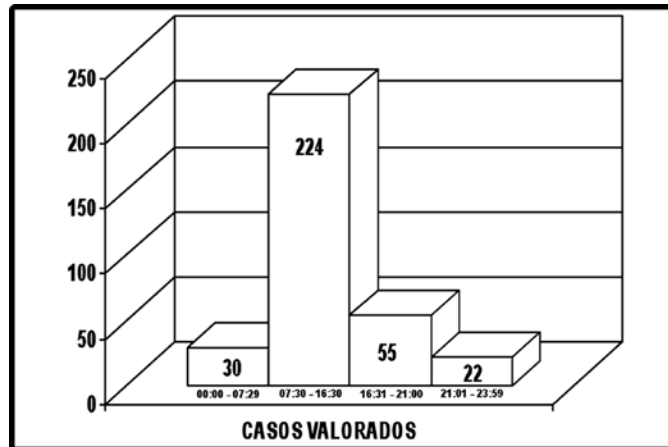
Delitos sexuales: Distribución de pacientes según hora de atención (abril-junio 2009)

HORA	PACIENTES VALORADOS
00:00 - 07:29	30
07:30 - 16:30	224
16:31 - 21:00	55
21:01 - 23:59	22

Fuente: Secc. Cl. MF 2009

Gráfico #4

Delitos sexuales: Distribución de pacientes según hora de atención (abril-junio 2009)



Fuente: Cuadro # 4

Cuadro #5

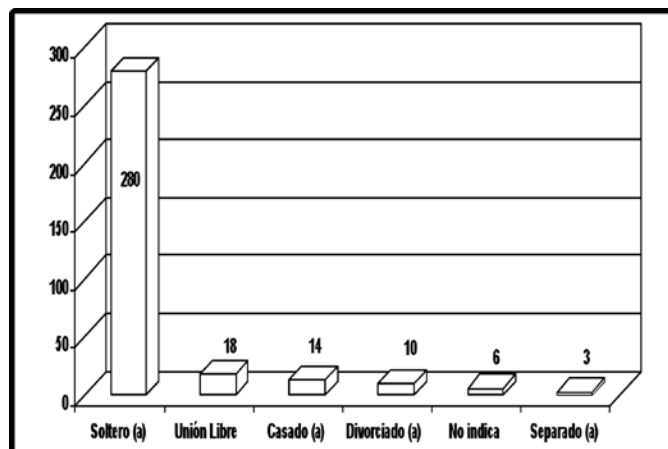
Delitos sexuales. Distribución de pacientes según estado civil (abril-junio 2009)

ESTADO CIVIL	PACIENTES VALORADOS
Soltero (a)	280
Unión Libre	18
Casado (a)	14
Divorciado (a)	10
No indica	6
Separado (a)	3
TOTAL	331

Fuente: Secc. CI. MF 2009

Gráfico #5

Delitos sexuales. Distribución de pacientes según estado civil (abril-junio 2009)



Fuente: Cuadro # 5

Cuadro #6

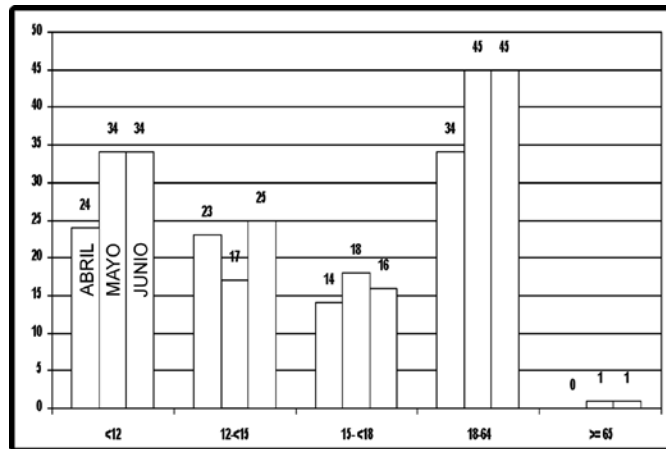
Delitos sexuales: Distribución de pacientes según edad y mes de atención (abril-junio 2009)

EDAD (AÑOS)	MES DE ATENCIÓN			
	ABRIL	MAYO	JUNIO	TOTAL
<12	24	34	34	92
12-<15	23	17	25	65
15- <18	14	18	16	48
18-64	34	45	45	124
>= 65	0	1	1	2
TOTAL	95	115	121	331

Fuente: Secc. Cl. MF 2009

Gráfico #6

Delitos sexuales: Distribución de pacientes según edad y mes de atención (abril-junio 2009)



Fuente: Cuadro # 6

Cuadro # 7

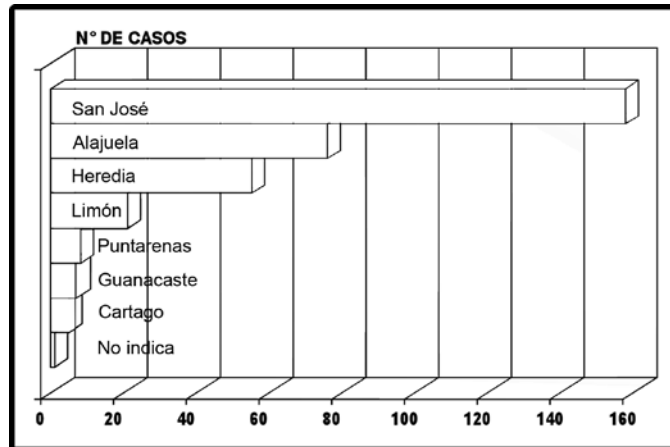
Delitos sexuales: Distribución de pacientes según lugar de residencia (abril-junio 2009)

LUGAR DE RESIDENCIA	Nº DE CASOS
No indica	1
Cartago	5
Guanacaste	7
Puntarenas	8
Limón	21
Heredia	55
Alajuela	76
San José	158
TOTAL	331

Fuente: Secc. Cl. MF 2009

Gráfico # 7

Delitos sexuales: Distribución de pacientes según lugar de residencia (abril-junio 2009)



Fuente: Cuadro # 7

Cuadro # 8

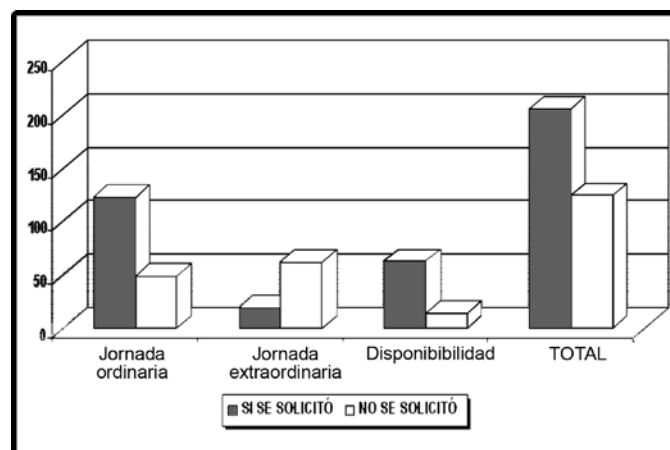
Delitos sexuales: Pacientes que requirieron estudios de laboratorio según horario de atención (abril-junio 2009)

HORARIO DE ATENCIÓN	SI SE SOLICITÓ	NO SE SOLICITÓ	TOTAL
Jornada Ordinaria	123	49	172
Jornada Extraordinaria	20	62	82
Disponibilidad	63	14	77
TOTAL	206	125	331

Fuente: Secc. CI. MF 2009

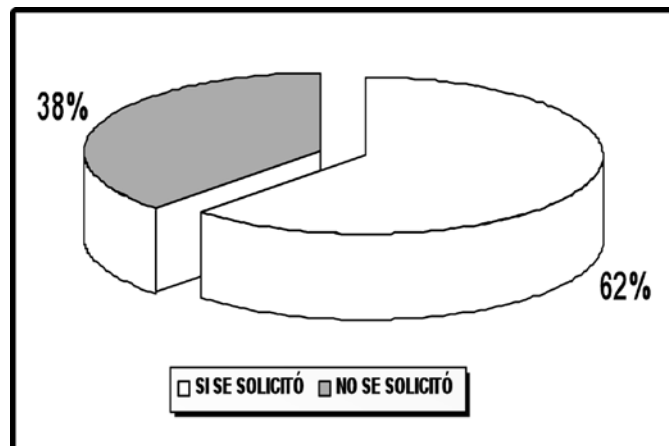
Gráfico # 8

Delitos sexuales: Pacientes que requirieron estudios de laboratorio según horario de atención (abril-junio 2009)



Fuente: Cuadro # 8

Delitos sexuales: Pacientes que requirieron estudios de laboratorio (abril- junio 2009)



Fuente: Cuadro # 8

DISCUSIÓN Y CONCLUSIONES

La cifra de 331 casos de delitos sexuales valorados en la Sección de Clínica en el segundo trimestre del año aumentó (en números absolutos) con respecto a 2008, pues ese año fue de 274 casos y este año 331 como se señaló anteriormente⁽³⁾. El perfil de las víctimas de delitos sexuales atendidos en el período en estudio en la Sección de Clínica Médico Forense del Departamento de Medicina Legal de Costa Rica fue el siguiente: el mes que más presentó casos fue junio, mostrando una tendencia al aumento en las cifras de los tres meses abordados. Los días en los que predominantemente fueron valorados los pacientes fueron los días entre semana, dado que en este período acuden los casos que son menos urgentes, al contrario de los fines de semana. No obstante, se observa que los casos atendidos en la jornada ordinaria son levemente superiores a la sumatoria de las jornadas extraordinaria y disponibilidad, lo que resalta la importancia del servicio médico forense ininterrumpido. Si se aborda por hora de atención sobresale el rango de las 07:30 a 16:30, no obstante hay que recordar que la jornada extraordinaria de fines de semana

y feriados se desarrolla en un horario similar, lo cual contribuye a la preponderancia. Con respecto a las variables demográficas se observa que la mayoría de las víctimas son solteras, lo cual está en relación directa a la otra variable de este tipo considerada, pues la mayoría fueron menores de 18 años. Desde el punto de vista geográfico, la provincia donde la mayoría de víctimas residía era San José, lo cual se explica por tratarse de números absolutos y no de tasas, así como por la contribución de las Unidades Médico Legales expuesta al inicio. Finalmente, el criterio médico seleccionó aquellos casos que ameritan o no ameritan exámenes complementarios de laboratorio de acuerdo a la historia médico legal narrada y a los hallazgos de la valoración. Se observa que un porcentaje importante de casos (38%) no requirieron laboratorios.

AGRADECIMIENTO ESPECIAL

A la señorita Johanna Villalobos Berríos, funcionaria de la Jefatura del Departamento por la tabulación de los datos y la confección de los gráficos.

BIBLIOGRAFÍA

- 1- Rico, J. (2006) (In)seguridad ciudadana en Costa Rica: balance de la situación. Recuperado el 16 de julio de 2009 de <http://www.nu.or.cr/indh/pdf/cuaderno01.pdf>
- 2- Ministerio de Salud, Organización Panamericana de la Salud. Oficina Regional de la Organización Mundial de la Salud. (2004). La Violencia Social en Costa Rica. Recuperado el 21 de julio de 2009 de www.bvs.sa.cr/php/situacion/violencia.pdf
- 3- Corte Suprema de Justicia (Marzo, 2009). Informe de Labores 2008. Departamento de Artes Gráficas, Poder Judicial, San José, Costa Rica